



شرکت سرمایه‌گذاری ملی ایران (سهامی عام)
«هلدینگ»

گزارش تحلیلی شرکت فجر انرژی خلیج فارس

(بفجر)

تحلیلگر: فرشته نکسیبی

شماره بیست و نهم ۱۴۰۰/۰۹/۲۰



گزارش تحلیلی شرکت فجر انرژی خلیج فارس

(بفجر)



سرمایه‌گذاری ملی ایران (سهامی عام)
«هلدینگ»

اطلاعات کلی شرکت

نماد	بفجر	سرمایه (میلیارد ریال)	۱۹,۵۰۰
سال تاسیس	۱۳۷۷	ارزش بازار (میلیارد ریال)	۲۱۹,۱۸۰
قیمت سهم (۱۴۰۰/۰۹/۱۷) (ریال)	۱۱,۲۴۰	سود برآوردی هر سهم ۱۴۰۰ (ریال)	۴۳۳
EPS گذشته نگر (ریال)	۵۲۶	سود برآوردی هر سهم ۱۴۰۱ (ریال)	۵۴۱
P/E گذشته نگر	۲۱	P/E آینده نگر	۲۰
درصد شناوری	۲۲%	سال مالی منتهی به	۱۴۰۰/۱۲/۲۹

* P/E آینده نگر با فرض تقسیم سود ۹۵ درصدی از سود خالص سال ۱۴۰۰ (تنزیل شده) محاسبه شده است.

معرفی شرکت

در صنعت نفت متداول است که یوتیلیتی یا سرویس‌های جانبی به صورت یک واحد در داخل هر مجموعه پالایشگاهی و پتروشیمیایی دیده شود. از طرف دیگر به دلیل اهمیت نقش این سرویس‌ها در فعالیت بهینه‌ی پالایشگاهها و مجتمع‌های پتروشیمی، در هر بخش از واحد یوتیلیتی یک یا چند دستگاه به صورت ذخیره نیز دیده می‌شود، تا اگر زمانی یکی از دستگاه‌های آن بخش به هر دلیل از سرویس خارج شد، آن مجموعه‌ی پالایشی و یا پتروشیمیایی از حرکت و فعالیت بازنايستد. لذا به منظور استفاده بهینه از امکانات زیربنای و کاهش حجم سرمایه‌گذاری، طرح ایجاد مجتمع یوتیلیتی، بصورت متمرکز برای کل منطقه ۲,۰۰۰ هکتاری در سال ۱۳۸۶ تصویب و به اجرای آن به شرکت پتروشیمی فجر واقع در منطقه ویژه اقتصادی بندر امام خمینی استان خوزستان واگذار گردید. به همین منظور در سال ۱۳۷۷ این شرکت به عنوان تامین کننده یوتیلیتی (انواع آب‌های صنعتی، برق، بخار و تصفیه خانه پساب‌های صنعتی) مورد نیاز طرح های موجود در منطقه ویژه اقتصادی تاسیس شد. از پاییز سال ۱۳۸۱ نیز پس از راه اندازی واحد تفکیک هوا پس از آن در زمستان همان سال با راه اندازی تصفیه خانه آب تولیدات پتروشیمی فجر از طریق شبکه آف‌سایت بین مجتمع‌های در حال راه اندازی همانند امیرکبیر و بوعلی سینا و همچنین مجتمع‌های در حال بهره برداری رازی و بندرامام توزیع گردید. لیکن با افزایش طرح‌های منطقه ویژه که با سرمایه‌گذاری شرکت ملی صنایع پتروشیمی و نیز سایر سرمایه‌گذاران متعدد بخش خصوصی به اجرا درآمد، لازم شد تا کمبود یوتیلیتی فجر با اجرای طرح‌های توسعه فجر و فجر ۲ تامین گردد، لذا با اجرای طرح‌های توسعه فجر و نیز اجرای یوتیلیتی متمرکز دیگری بنام فجر ۲ به منظور جبران مازاد یوتیلیتی درخواستی شرکت‌های پتروشیمی واقع در منطقه ویژه اقتصادی، به اجرا درآمد.

در جدول زیر واحدهای یوتیلیتی معرفی شده‌اند:

واحد یوتیلیتی	موقعیت جغرافیایی	پتروشیمی‌های که خدمات ارائه می‌دهند	پتروشیمی‌هایی که برنامه ارائه خدمات دارد
فجر انرژی خلیج فارس	منطقه ویژه اقتصادی پتروشیمی بندرامام خمینی	اروند، خوزستان، بوعلی سینا، تندگویان، پالایش گاز بیدبلند، کارون	پتروشیمی سلمان فارسی، پتروشیمی ارگ، پتروشیمی ابن سینا، پتروشیمی کوروش، مدیران شیمی، پالایش گاز بیدبلند و ۲، تاسیسات دریایی بندرامام خمینی و پتروشیمی گچساران
مبین انرژی خلیج فارس	استان بوشهر، شهرستان عسلویه، منطقه ویژه اقتصادی انرژی پارس	شرکت زاگرس، نوری، آریاساسول، پارس، اروند، خوزستان، هنگام، بندرامام، تندگویان، ره‌آوران، فجر، کارون، دماوند، کاویان، مهر، پردیس	
دماوند	منطقه ویژه عسلویه	در حال بهره برداری	

گزارش تحلیلی شرکت فجر انرژی خلیج فارس

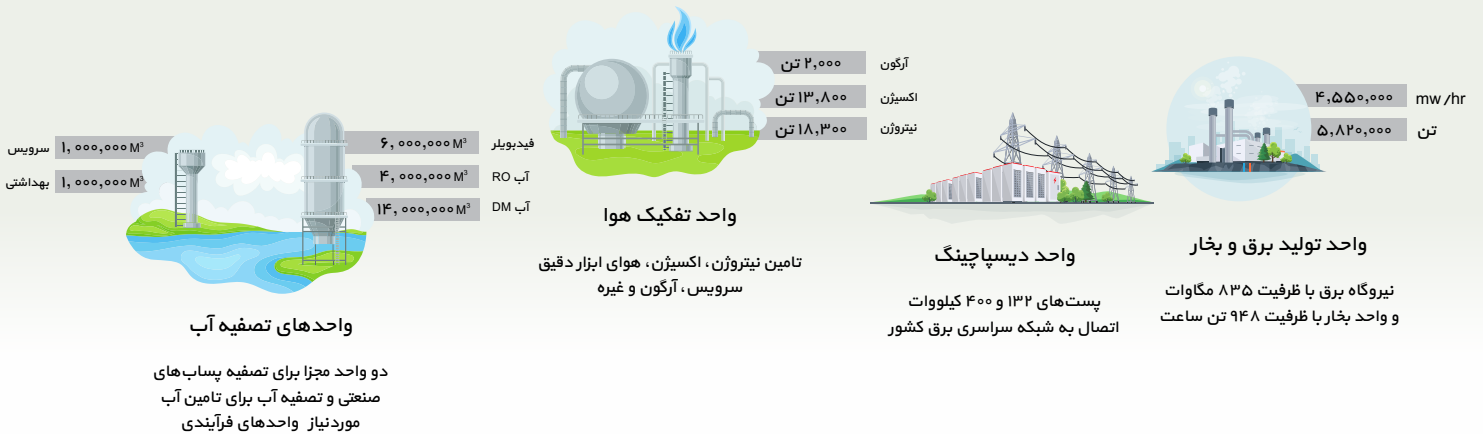
(بفجر)



سرمایه‌گذاری ملی ایران (سهامی عام)
«هلدینگ»

شماره بیست و نهم
۱۴۰۰ / ۰۹ / ۲۰

تولیدات شرکت پتروشیمی فجر شامل: تولید و توزیع برق و بخار، تولید و توزیع اکسیژن، نیتروژن، هوای سرویس، هوای ابزار دقیق، تولید و توزیع آب شیرین، آب بدون املاح، آب سرویس، آب آتش نشانی و آب کولینگ، دریافت و تصفیه پس آب های صنعتی و بهداشتی شرکت های پتروشیمی منطقه اقتصادی، سوزاندن پسماندهای مایع و جامد در کوره های زباله سوز، دریافت گاز از شبکه ی سراسری و تقلیل فشار آن و توزیع بین مجتمع های پتروشیمی است. فجر ۴ در سایت ۲ و در زمینی به وسعت ۲۹,۵ هکتار و فجر ۲ به مساحت ۴۱,۵ هکتار در سایت ۲ قرار دارد.



ترکیب سهامداران شرکت

آخرین ترکیب سهامداری شرکت پتروشیمی فجر در تاریخ ۱۴۰۰/۰۹/۰۹ به شرح جدول زیر می باشد.

درصد	تعداد سهام	سهامداران
۶۰%	۳,۸۹۰,۰۵۳,۱۴۳	صنایع پتروشیمی خلیج فارس
۱۸%	۱,۱۹۴,۴۳۸,۹۲۵	شرکتهای سرمایه گذاری سهام عدالت
۰%	۱,۰۰۰	پتروشیمی بندرامام
۰%	۱,۰۰۰	مدیریت توسعه صنایع پتروشیمی
۰%	۱,۰۰۰	میین انرژی خلیج فارس
۲۲%	۱,۴۱۵,۵۰۴,۹۳۲	سایر
۱۰۰%	۶,۵۰۰,۰۰۰,۰۰۰	جمع

گزارش تحلیلی شرکت فجر انرژی خلیج فارس

(بفجر)



سرمایه‌گذاری ملی ایران (سهامی عام)
«هلدینگ»

شماره بیست و نهم
۱۴۰۰ / ۰۹ / ۲۰

محصولات شرکت

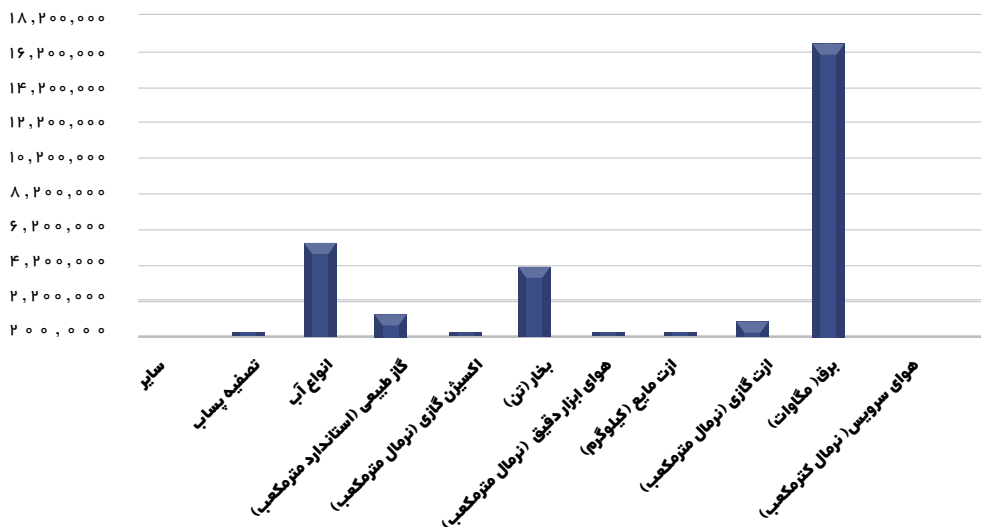
نوع و مقدار محصولات تولیدی مجتمع (فجرا و ۲) براساس ظرفیت های اسمی و عملیاتی - تولید ساعتی (لحظه‌ای):

نام محصول تولیدی	واحد	فجرا	فجرا ۲	ظرفیت اسمی	مقدار تولید-ظرفیت عملیاتی قابل دسترس
برق	mw /hr	۸۳۵	۶۶۰	۱,۴۹۵	۱,۱۴۷
بخار	ton /hr	۹۴۸	۸۴۰	۱,۷۸۸	۱,۶۹۰
اکسیژن	NM ^۳ /HR	۲۸,۵۰۰	۱۲,۰۰۰	۴۰,۵۰۰	۳۷,۰۰۰
ازت	NM ^۳ /HR	۲۷,۰۰۰	۲۴,۰۰۰	۵۱,۰۰۰	۵۱,۰۰۰
هوای ابزار دقیق	NM ^۳ /HR	۱۵,۵۰۰	۱۸,۰۰۰	۳۳,۵۰۰	۳۳,۵۰۰
هوای سرویس	NM ^۳ /HR	۳۶,۰۰۰	۳۰,۰۰۰	۶۶,۰۰۰	۶۶,۰۰۰
ارگون مایع	ton /hr	۰,۳۷۰	۰,۰۰۰	۰,۳۷۰	۰,۳۳۳
اکسیژن مایع	ton /hr	۲,۴۰	۰,۰۰۰	۲,۴۰	۱
آب RO	M ^۳ /HR	۵,۰۷۰	۵,۴۶۰	۱۰,۵۳۰	۹,۷۵۰
آب خوراک بویلرها	M ^۳ /HR	۱,۳۵۰	۱,۵۳۵	۲,۸۸۵	۲,۲۵۰
آب DM	M ^۳ /HR	۲,۲۹۵	۱,۴۴۰	۳,۷۳۵	۳,۷۳۵
آب سرویس	M ^۳ /HR	۴۰۰	۵۸۰	۹۸۰	۹۸۰
آب بهداشتی	M ^۳ /HR	۲۵۰	۱۲۵	۳۷۵	۳۷۵,۰۰۰
آب زلال	M ^۳ /HR	۷,۰۰۰	۸,۰۰۰	۱۵,۰۰۰	۱۵,۰۰۰,۰۰۰

وضعیت فروش

مقدار فروش ۶ ماهه ۱۴۰۰ براساس گزارش های ماهانه و به منظور برآورد ۱۴۰۱ مقدار فروش همانند سال مالی ۱۴۰۰ در نظر گرفته شده است.

مبلغ فروش (میلیون ریال) کارشناسی سال ۱۴۰۰



گزارش تحلیلی شرکت فجر انرژی خلیج فارس

(بفجر)



سرمایه‌گذاری ملی ایران (سهامی عام)
«هلدینگ»

شماره بیست و نهم
۱۴۰۰ / ۰۹ / ۲۰

مقدار فروش	۱۳۹۷	۱۳۹۸	۱۳۹۹	۶ ماهه ۱۴۰۰	کارشناسی سال ۱۴۰۰	کارشناسی سال ۱۴۰۱
هوای سرویس (نرمال مترمکعب)	۱۱۹,۳۸۴,۲۵۰	۱۱۷,۹۶۹,۶۷۸	۱۳۳,۶۷۶,۵۴۳	۷۵,۳۶۷,۳۶۲	۱۴۲,۸۵۱,۸۸۲	۱۴۲,۸۵۱,۸۸۲
برق (مگاوات)	۴,۸۱۳,۳۲۷	۵,۴۶۶,۷۳۶	۵,۷۲۵,۶۰۹	۳,۷۵۸,۴۲۴	۶,۲۶۴,۲۷۶	۶,۲۶۴,۲۷۶
ازت گازی (نرمال مترمکعب)	۲۸۴,۶۸۹,۶۶۵	۳۱۶,۷۰۶,۸۱۰	۳۴۱,۳۵۲,۶۲۶	۱۶۷,۵۱۲,۶۴۰	۳۳۴,۴۲۸,۷۱۸	۳۳۴,۴۲۸,۷۱۸
ازت مایع (کیلوگرم)	۱۱,۸۸۸	۱۴,۴۴۳,۶۷۰	۱۰,۷۸۵,۶۰۰	۴,۶۵۸,۸۵۰	۹,۱۸۲,۷۵۰	۹,۱۸۲,۷۵۰
هوای ابزار دقیق (نرمال مترمکعب)	۱۷۳,۶۹۱,۴۵۱	۱۸۰,۹۷۴,۷۱۸	۱۸۵,۰۹۶,۸۸۵	۹۵,۳۱۱,۵۱۴	۱۹۷,۴۸۴,۱۱۴	۱۹۷,۴۸۴,۱۱۴
بخار اتن	۴,۴۶۶,۹۹۶	۴,۶۴۲,۴۷۴	۴,۷۷۰,۳۵۱	۲,۵۰۶,۸۵۰	۴,۷۶۹,۶۶۰	۴,۷۶۹,۶۶۰
اکسیژن گازی (نرمال مترمکعب)	۲۲۰,۳۷۶,۳۳۳	۱۶۳,۲۱۹,۵۵۱	۱۶۲,۶۱۰,۴۶۲	۷۷,۹۰۳,۴۶۸	۱۵۳,۰۳۹,۴۰۶	۱۵۳,۰۳۹,۴۰۶
گاز طبیعی (استاندارد مترمکعب)	۱۲۵,۹۱۷,۰۱۸	۱۴۴,۴۷۶,۷۴۷	۱۳۹,۰۳۶,۶۵۸	۶۶,۲۳۰,۳۳۸	۱۳۳,۰۵۵,۷۶۴	۱۳۳,۰۵۵,۷۶۴
انواع آب (مترمکعب)	۴۰,۸۰۸,۰۴۵	۴۵,۱۴۰,۵۳۲	۴۵,۴۴۱,۱۸۰	۲۳,۱۵۸,۵۵۷	۴۵,۵۹۹,۵۸۹	۴۵,۵۹۹,۵۸۹
تصفیه پساب ها	۰	۰	۰	۰	۵,۱۸۹,۳۶۱	۵,۱۸۹,۳۶۱
سایر	۱,۶۷۴	۱,۸۵۱	۱,۷۸۲	۲۹۹,۸۵۶	۵۱۲,۵۸۰	۵۱۲,۵۸۰
جمع	۹۷۴,۱۶۰,۶۴۷	۹۷۳,۰۴۲,۷۶۷	۱,۰۲۸,۴۹۷,۶۹۶	۵۱۹,۴۱۹,۴۹۴	۱,۰۳۲,۳۷۸,۱۰۰	۱,۰۳۲,۳۷۸,۱۰۰

مبنای محاسبه نرخ فروش

دستورالعمل تنظیمی قیمت سرویس های جانبی به شرح مصوبات ۳۸۲ و ۴۳۲ برای سال های ۱۳۹۷، ۱۳۹۸ و ۱۳۹۹ توسط شورای رقابت ابلاغ شد. شرکت فجر نقطه نظرات پیشنهادی خود در خصوص اصلاح مواردی از دستورالعمل تعیین نرخ های فروش سرویس های جانبی را به شرکت صنایع پتروشیمی خلیج فارس ارسال و جمع بندی نقطه نظرات آن شرکت به شورای رقابت ارسال شد که در جلسه ۴۷۹ مورخ بیست و نهم تیرماه ۱۴۰۰ ش آن شورا موضوع مطرح و با اکثریت ارا موارد اصلاحی شامل به روز رسانی ارزش دارایی های ثابت استهلاک پذیر شرکت های تولید کننده و مصرف کننده سرویس های جانبی توسط هیات های کارشناسان رسمی منتخب کانون کارشناسان رسمی دادگستری و همچنین اصلاح سرفصل های مورد محاسبه موجودی کالا و پیش پرداخت ها، باتوجه به تفاوت ماهیت و فعالیت شرکت های تولید کننده و مصرف کننده و سهم متفاوت اقلام دارایی های مولد در آنها مورد تصویب قرار گرفت. قیمت فروش محصولات در دوره جاری براساس آخرین قیمت های ابلاغی از شرکت ملی صنایع پتروشیمی و براساس گزارش آبان ماه شرکت برآورد شده است و همچنین برای سال مالی ۱۴۰۱ نیز ۱۵ درصد افزایش نرخ در فروش محصولات در نظر گرفته شده است (به دلیل افزایش نرخ دلار به ۲۷۰,۰۰۰ ریال). برآورد درصد رشد نرخ فروش محصولات با فرض حفظ حاشیه سود ناخالص شرکت در محدوده ۳۵٪ است.

مبلغ فروش (میلیون ریال)	۱۳۹۷	۱۳۹۸	۱۳۹۹	۶ ماهه ۱۴۰۰	کارشناسی سال ۱۴۰۰	کارشناسی سال ۱۴۰۱
هوای سرویس (نرمال مترمکعب)	۷۱,۶۹۷	۱۰۱,۸۳۷	۱۱۹,۶۱۴	۷۸,۹۷۲	۱۴۶,۶۵۹	۱۴۶,۶۵۹
برق (مگاوات)	۸,۲۴۱,۳۸۹	۱۲,۸۲۶,۷۱۸	۱۴,۸۳۰,۲۲۳	۹,۵۱۴,۹۵۴	۱۶,۶۴۷,۹۷۲	۱۶,۶۴۷,۹۷۲
ازت گازی (نرمال مترمکعب)	۵۱۵,۶۷۵	۸۸۳,۵۵۳	۱,۰۴۵,۶۲۶	۴۸۶,۳۶۴	۹۵۷,۷۳۵	۹۵۷,۷۳۵
ازت مایع (کیلوگرم)	۳۵,۶۶۳	۶۴,۵۱۸	۲۱۵,۶۵۱	۱۸۰,۶۱۶	۳۵۹,۶۶۲	۳۵۹,۶۶۲
هوای ابزار دقیق (نرمال مترمکعب)	۱۷۴,۱۷۷	۲۷۲,۳۷۶	۳۰۱,۵۶۷	۱۵۹,۱۲۲	۳۳۳,۵۳۱	۳۳۳,۵۳۱
بخار اتن	۲,۲۸۸,۸۲۴	۳,۵۷۵,۴۸۴	۳,۹۷۸,۶۱۶	۲,۱۵۱,۹۹۹	۴,۱۰۹,۵۱۳	۴,۱۰۹,۵۱۳
اکسیژن گازی (نرمال مترمکعب)	۳۰۲,۲۵۸	۳۴۵,۸۴۴	۳۸۱,۱۶۸	۱۷۷,۰۷۶	۳۶۶,۴۱۹	۳۶۶,۴۱۹
گاز طبیعی (استاندارد مترمکعب)	۱۹۳,۲۸۹	۲۰۰,۴۱۸	۴۳۲,۴۸۷	۵۹۹,۳۹۰	۱,۴۷۲,۱۹۷	۱,۴۷۲,۱۹۷
انواع آب	۳,۱۰۷,۰۳۷	۴,۵۹۷,۳۲۳	۵,۰۹۵,۵۱۵	۲,۹۰۰,۷۵۲	۵,۵۳۷,۹۵۰	۵,۵۳۷,۹۵۰
تصفیه پساب	۲۹۶,۹۳۸	۲۹۴,۹۶۴	۳۰۰,۵۱۰	۱۵۱,۸۳۹	۲۹۰,۱۹۹	۳۳۴,۸۴۵
سایر	۴۸,۹۰۰	۵۲,۶۷۷	۱۱۰,۵۶۰	۹۱,۴۱۴	۱۶۳,۶۶۲	۱۷۱,۸۶۷
جمع	۱۵,۲۷۵,۸۴۷	۲۳,۲۱۵,۷۱۲	۲۶,۸۲۱,۵۳۷	۱۶,۴۹۲,۴۹۸	۳۰,۳۸۵,۴۹۹	۳۶,۳۷۱,۴۳۴

گزارش تحلیلی شرکت فجر انرژی خلیج فارس

(بفجر)

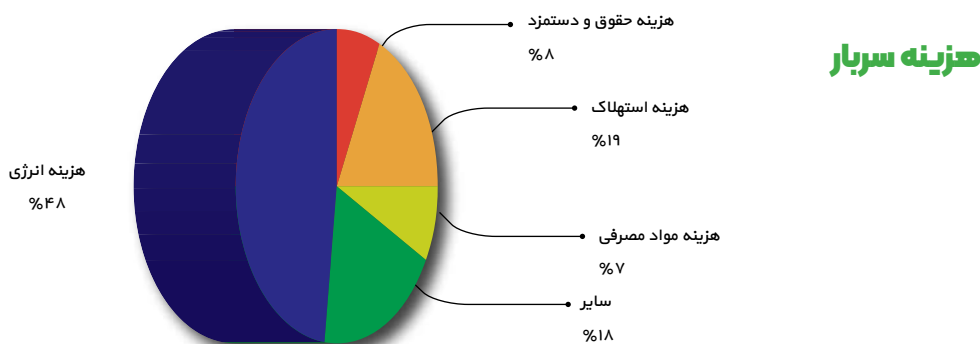


سرمایه‌گذاری ملی ایران (سهامی عام)
«هلدینگ»

شماره بیست و نهم
۱۴۰۰ / ۰۹ / ۲۰

بهای تمام شده

کارشناسی سال ۱۴۰۱	کارشناسی سال ۱۴۰۰	۶ ماهه ۱۴۰۰	۱۳۹۹	۱۳۹۸	بهای تمام شده (میلیون ریال)
۲,۴۳۵,۹۳۰	۲,۳۰۱,۶۱۱	۱,۲۲۱,۸۳۸	۱,۷۳۶,۵۷۵	۸۷۶,۱۹۹	مواد مستقیم-آب خام مصرفی واحد آب
۱,۱۵۳,۰۴۶	۹۶۰,۸۷۲	۴۸۰,۴۳۶	۶۵۹,۴۸۷	۴۷۰,۶۲۶	دستمزد مستقیم
۱۹,۹۲۷,۱۷۹	۱۷,۶۲۰,۶۰۶	۸,۰۵۷,۰۰۱	۱۱,۵۸۰,۲۲۶	۸,۲۸۳,۴۳۲	سربارتولید
۲۳,۵۱۶,۱۵۶	۲۰,۸۸۳,۰۸۹	۹,۷۵۹,۲۷۵	۱۳,۹۷۶,۲۸۸	۹,۶۳۰,۲۵۷	جمع
(۱۰,۶۵۲)	(۱۰,۶۵۲)	(۵,۳۲۶)	(۱۱,۱۶۱)	(۱۲۲,۹۸۰)	هزینه جذب نشده در تولید
۲۳,۵۰۵,۵۰۴	۲۰,۸۷۲,۴۳۷	۹,۷۵۳,۹۴۹	۱۳,۹۶۵,۱۲۷	۹,۵۰۷,۲۷۷	جمع هزینه های تولید
	(۱,۲۱۴)	(۱,۲۱۴)	(۶,۵۰۵)	(۴,۲۲۰)	خالص موجودی کالای در جریان ساخت
۲۳,۵۰۵,۵۰۴	۲۰,۸۷۱,۲۲۳	۹,۷۵۲,۷۳۵	۱۳,۹۵۸,۶۲۲	۹,۵۰۳,۰۵۷	جمع بهای تمام شده



کارشناسی سال ۱۴۰۱	کارشناسی سال ۱۴۰۰	۶ ماهه ۱۴۰۰	۱۳۹۹	۱۳۹۸	هزینه سربار
۱,۷۱۹,۷۱۳	۱,۴۳۳,۰۹۴	۷۱۶,۵۴۷	۹۹۹,۴۷۹	۷۳۵,۹۸۱	هزینه حقوق و دستمزد
۳,۳۱۱,۲۸۴	۳,۳۱۱,۲۸۴	۱,۶۵۵,۶۴۲	۳,۴۱۸,۷۶۶	۲,۲۹۷,۱۹۴	هزینه استهلاک
۹,۶۷۹,۹۸۴	۸,۳۸۹,۳۲۰	۳,۴۶۵,۶۲۸	۳,۵۶۲,۰۳۶	۲,۵۹۹,۰۴۴	گاز مصرفی نیروگاه
۳۴,۱۲۵	۲۹,۶۷۴	۱۴,۹۳۰	۶۰,۸۲۱	۶۱,۴۲۶	برق مصرفی نیروگاه
۱۳,۸۴۶	۱۲,۰۰۰	۶,۰۰۰	۱۱,۶۶۵	۹۵۸	گازوئیل مصرفی نیروگاه
۱,۴۹۱,۴۶۹	۱,۲۹۲,۶۰۷	۶۵۰,۳۴۸	۸۷۰,۱۴۹	۵۷۶,۸۸۱	هزینه مواد مصرفی
۱,۷۵۵,۶۴۱	۱,۴۶۳,۰۳۴	۷۳۱,۵۱۷	۱,۱۹۹,۵۹۹	۱,۰۱۵,۱۵۲	خدمات پیمانکاری
۹۵۱,۶۸۳	۸۲۴,۷۹۲	۴۱۲,۳۹۶	۵۰۵,۱۶۳	۳۴۹,۲۳۱	تعمیر و نگهداشت
۱,۱۲۴,۲۴۱	۸۶۴,۸۰۱	۴۰۳,۹۹۳	۹۵۲,۵۴۸	۶۴۷,۵۶۵	سایر
۲۰,۰۸۱,۹۸۷	۱۷,۶۲۰,۶۰۶	۸,۰۵۷,۰۰۱	۱۱,۵۸۰,۲۲۶	۸,۲۸۳,۴۳۲	جمع

نرخ حقوق و دستمزد برای سال مالی ۱۴۰۱ با ۲۰٪ رشد در نظر گرفته شده است. مطابق با دستورالعمل‌ها و تعرفه‌های موجود جهت نیروگاه‌های خصوصی، هزینه گاز مصرفی برای تولید برق ارسالی به شبکه با نرخ نیروگاهی (حداکثر ۱۰ ریال به علاوه ۱۵ درصد بالاسری) در مقابل نرخ گاز مصرفی تولید برق برای شرکت‌های پتروشیمی منطقه معادل ۱۰ درصد نرخ خوراک سایر پتروشیمی‌ها محاسبه می‌شود. شایان ذکر است، نرخ گاز برای سال ۱۴۰۱، ۲۲ سنت با دلار ۲۷۰,۰۰۰ ریال در نظر گرفته شده است.

گزارش تحلیلی شرکت فجر انرژی خلیج فارس

(بفجر)



سرمایه‌گذاری ملی ایران (سهامی عام)
«هلدینگ»

شماره بیست و نهم
۱۴۰۰ / ۰۹ / ۲۰

مفروضات برآورد سود

با توجه به تحقق سود ۶ ماهه، مفروضات برآورد سال ۱۴۰۰ و سال ۱۴۰۱ به شرح زیر است.

شرح	کارشناسی ۶ ماهه دوم ۱۴۰۰	کارشناسی ۱۴۰۱
دلار (ریال)	۲۳۴,۰۰۰	۲۷۰,۰۰۰
تورم	۴۰%	۳۰%
نرخ سوخت مصرفی به دلار	۰,۱۸۵	۰,۲۲

برآورد سود و زیان

صورت سود و زیان (میلیون ریال)	۱۳۹۸/۱۲	۱۳۹۹/۱۲	۶ ماهه ۱۴۰۰	کارشناسی ۱۴۰۰ سال	کارشناسی ۱۴۰۱ سال
فروش	۲۳,۲۱۵,۷۱۲	۲۶,۸۲۱,۵۳۷	۱۶,۴۹۲,۴۹۸	۳۰,۳۸۵,۴۹۹	۳۶,۳۷۱,۴۳۴
بهای تمام شده کالای فروش رفته	(۹,۵۰۳,۰۵۷)	(۱۳,۹۵۸,۶۲۲)	(۹,۷۵۲,۷۳۵)	(۲۰,۸۷۱,۲۲۳)	(۲۳,۵۰۵,۵۰۴)
سود (زیان) ناخالص	۱۳,۷۱۲,۶۵۵	۱۲,۸۶۲,۹۱۵	۶,۷۳۹,۷۶۳	۹,۵۱۴,۲۷۶	۱۲,۸۶۵,۹۳۰
هزینه های عمومی، اداری و تشکیلاتی	(۵۳۹,۱۸۹)	(۶۴۱,۴۸۳)	(۵۱۰,۵۵۴)	(۱,۰۲۴,۳۴۱)	(۱,۲۳۰,۷۱۳)
خالص سایر درآمدها عملیاتی	۱,۰۰۶,۲۹۵	(۱۱,۶۶۰)	(۴۶۰)	(۵,۷۸۶)	(۱۰,۶۵۲)
سود (زیان) عملیاتی	۱۴,۱۷۹,۷۶۱	۱۲,۲۰۹,۷۷۲	۶,۲۲۹,۲۴۹	۸,۴۸۴,۱۴۹	۱۱,۶۲۴,۵۶۵
هزینه های مالی	(۳۰۳,۲۱۲)	(۵۹۵,۱۳۹)	(۵۳۸,۰۲۷)	(۸۰۲,۸۵۳)	(۱۳۴,۹۹۳)
خالص سایر درآمدها غیرعملیاتی	۱۵۸,۰۲۶	۲,۰۶۶,۳۱۳	۲,۱۵۶,۱۱۶	۲,۷۰۹,۰۰۸	۵۲۷,۹۶۹
سود (زیان) خالص قبل از مالیات	۱۴,۰۳۴,۵۷۵	۱۳,۶۸۰,۹۴۶	۷,۸۴۷,۳۳۸	۱۰,۳۹۰,۳۰۳	۱۲,۰۱۷,۵۴۲
مالیات	(۵۳,۹۸۴)	(۴۱,۳۳۰)	(۷۲۴,۰۵۴)	(۹۷۷,۲۳۷)	(۱,۴۶۱,۷۳۷)
سود خالص	۱۳,۹۸۰,۵۹۱	۱۳,۶۳۹,۶۱۶	۷,۱۲۳,۲۸۴	۹,۴۱۳,۰۶۶	۱۰,۵۵۵,۸۰۴
سود هر سهم پس از کسر مالیات	۲,۱۵۱	۲,۰۹۸	۹۸۴	۴۳۳	۵۴۱
سرمایه	۶,۵۰۰,۰۰۰	۶,۵۰۰,۰۰۰	۶,۵۰۰,۰۰۰	۱۹,۵۰۰,۰۰۰	۱۹,۵۰۰,۰۰۰
حاشیه سود ناخالص	۰,۵۹	۰,۴۸	۰,۴۱	۰,۳۱	۰,۳۵
حاشیه سود عملیاتی	۰,۶۱	۰,۴۶	۰,۳۸	۰,۲۸	۰,۳۲
حاشیه سود خالص	۰,۶۰	۰,۵۱	۰,۳۹	۰,۲۸	۰,۲۹

براساس دادنامه مورخ ۱۴۰۰/۰۲/۲۸ هیات عمومی دیوان عدالت اداری، صرفاً آن دسته از واحدهای صنعتی و معدنی موضوع ماده ۱۳۲ قانون مالیات های مستقیم که در طول برنامه پنجم توسعه با سرمایه گذاری انجام شده برای آنها پروانه بهره برداری صادر یا قرارداد استخراج و فروش منعقد شده باشد و دوره معافیت آنها تا تاریخ ۱۳۸۹/۱۲/۲۹ به اتمام نرسیده باشد، مشمول برخورداری از افزایش معافیت موضوع بند ب ماده ۱۵۹ قانون برنامه پنجم توسعه هستند، ابطال شده است. باتوجه به رای مذکور، این شرکت که قبل از قانون برنامه پنجم توسعه جمهوری اسلامی ایران و تا تاریخ ۱۳۸۹/۱۲/۲۹ معاف بوده، مشمول برخورداری از افزایش معافیت موضوع بند ب ماده ۱۵۹ قانون برنامه ۵ ساله بوده و پیگیری لازم جهت اعمال رای مذکور در پرونده های مالیاتی سالهای ۱۳۹۶ الی ۱۳۹۹ را انجام خواهد داد.

در سال مالی ۱۴۰۰ و ۱۴۰۱ صرفاً معافیت مالیاتی موضوع ماده ۱۳۲ ق م م برای واحد فجر ۲ (از سال ۱۳۹۵ الی پایان ۱۴۰۱ به مدت ۷ سال) معادل ۵۰ درصد از کل سود مشمول مالیات، لحاظ گردیده و برای باقی مانده سود پس از کسر سایر معافیت های قانونی، مالیات محاسبه شده است.

گزارش تحلیلی شرکت فجر انرژی خلیج فارس

(فجر)



سرمایه‌گذاری ملی ایران (سهامی عام)
«هلدینگ»

شماره بیست و نهم
۱۴۰۰ / ۰۹ / ۲۰

تحلیل حساسیت

جداول زیر تحلیل حساسیت سود شرکت بر مبنای رشد نرخ فروش محصولات و نرخ رشد گاز مصرفی برای سال ۱۴۰۱ را نشان می‌دهند.

رشد نرخ فروش								
%۴۰	%۳۵	%۳۰	%۲۵	%۲۰	%۱۵	%۱۰	%۵	
۸۶۱	۸۰۹	۷۵۸	۷۰۷	۶۵۵	۶۰۴	۵۵۳	۵۰۱	%۱۰
۸۴۸	۷۹۷	۷۴۶	۶۹۴	۶۴۳	۵۹۱	۵۴۰	۴۸۹	%۱۵
۸۳۶	۷۸۴	۷۳۳	۶۸۲	۶۳۰	۵۷۹	۵۲۸	۴۷۶	%۲۰
۸۲۳	۷۷۲	۷۲۰	۶۶۹	۶۱۸	۵۶۶	۵۱۵	۴۶۴	%۲۵
۸۱۱	۷۵۹	۷۰۸	۶۵۷	۶۰۵	۵۵۴	۵۰۳	۴۵۱	%۳۰
۷۹۸	۷۴۷	۶۹۵	۶۴۴	۵۹۳	۵۴۱	۴۹۰	۴۳۹	%۳۵
۷۸۶	۷۳۴	۶۸۳	۶۳۱	۵۸۰	۵۲۹	۴۷۷	۴۲۶	%۴۰
۷۷۳	۷۲۲	۶۷۰	۶۱۹	۵۶۸	۵۱۶	۴۶۵	۴۱۴	%۴۵
۷۶۰	۷۰۹	۶۵۸	۶۰۶	۵۵۵	۵۰۴	۴۵۲	۴۰۱	%۵۰
۷۴۸	۶۹۷	۶۴۵	۵۹۴	۵۴۳	۴۹۱	۴۴۰	۳۸۸	%۵۵

درصد رشد
نرخ گاز

نکات با اهمیت

- ۱- هزینه استهلاک شرکت برای سال مالی ۱۴۰۰ مبلغ ۳۳۱ میلیارد تومان است که در حدود ۱۸٪ هزینه سربار را تشکیل می‌دهد و در سنوات آینده کاهش پیدا می‌کند.
- ۲- تسهیلات دریافتی از محل صندوق ذخیره ارزی بانک مرکزی برای اجرای پروژه نیروگاه فجر ۲ به مبلغ ۱۹۶,۷۷۷ هزار یورو است که کلیه اقساط سررسید شده آن پراخت شده است. مانده تسهیلات تا پایان شهریورماه سال ۱۴۰۰ معادل ۱,۴۶۰ هزار یورو بابت اصل تسهیلات به اضافه ۴۵ هزار یورو هزینه تسهیلات، جمعاً مبلغ ۱۵۰۵ هزار یورو است و تسویه تتمه تسهیلات ارزی پس از تایید بانک مرکزی در خصوص نرخ تسویه تسهیلات امکانپذیر می‌شود. در مردادماه ۱۳۹۷ از محل منابع داخلی شرکت معادل ۵۵ میلیون یورو تامین و جهت تسویه بدهی تسهیلات ارزی با نرخ ۵۱,۶۸۶ یورو پرداخت شده و از این بابت کلیه مانده تسهیلات با احتساب اقساط سررسید نشده باستاننا مبلغ ۱,۴۶۰ هزار یورو مانده اعتبار واحد نیروگاه تسویه شده است.
- ۴- درصد تقسیم سود شرکت در سنوات گذشته بالای ۹۰ درصد بوده است و از نکات مثبت سهم محسوب می‌شود.

توضیح مهم:

آنچه در این گزارش مطالعه می کنید، تحلیل آخرین وضعیت شرکت است و برای اتخاذ تصمیم سرمایه گذاری کافی نیست. این گزارش سعی دارد فرهنگ تحلیل را در سطح بازار سرمایه افزایش دهد و همچنین به هیچ وجه توصیه ای برای خرید و فروش سهام نیست.

تهران ، خیابان کریم خان زند، خیابان شهید عضدی
(آبان جنوبی)، شماره ۱۱، ساختمان شهید بهمن محمودپور
تلفن: ۰۲۱-۸۸۹۰۳۲۹۳ فکس: ۰۲۱-۸۸۹۱۹۶۷۶